

1" y 1" ¼ COLECTOR MODULAR

1. INTRODUCCION

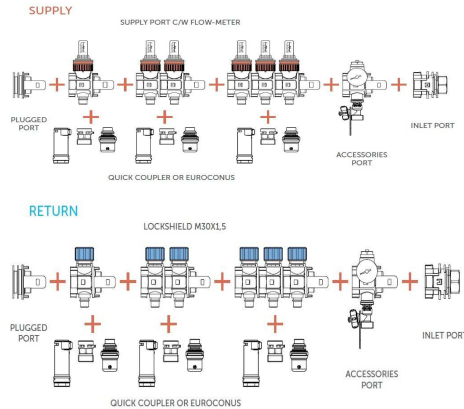
Antes de comenzar a utilizar los productos, lea este manual.

2. MONTAJE DEL COLECTOR

Ensamble el colector usando los siguientes componentes:

- 2 Módulos de conexión 1" o 1" ¼;
- 2 módulos accesorios de purga de aire manual o automática, indicador de temperatura y sistema de llenado/drenaje);
- Módulos de ida con caudalímetros;
- Módulos de retorno para regulación manual o con cabezal;
- 2 módulos tapón:
- 1 par de abrazaderas regulables;
- aislamiento(bajo demanda).

MODELO DE MONTAJE:



Si el colector se ensambla usando más de 6 módulos de ida/retorno, también se deben usar los siguientes componentes:

- 1 abrazadera adicional;

Esta condición debe repetirse cada 6 módulos de ida/retorno.

ATENCIÓN:

Una vez finalizado el montaje, compruebe que las aletas de cada módulo estén correctamente acopladas. Si es necesario, los módulos se pueden reemplazar levantando la tapa con un destornillador.

3. TAMAÑOS DE TUBERÍA

ADVERTENCIA:

A continuación, la dimensión correcta de las tuberías para una instalación correcta y segura:

TUBO PEX

\varnothing_{ext} 12	(-0,1 + 0,15)	mm. - espesor 1	$\pm 0,05$	mm.
\varnothing_{ext} 14	(-0,1 + 0,15)	mm. - espesor 2	$\pm 0,05$	mm.
\varnothing_{ext} 16	(-0,1 + 0,15)	mm. - espesor 2	$\pm 0,05$	mm.
\varnothing_{ext} 17	(-0,1 + 0,15)	mm. - espesor 2	$\pm 0,05$	mm.
\varnothing_{ext} 18	(-0,1 + 0,15)	mm. - espesor 2	$\pm 0,05$	mm.
\varnothing_{ext} 20	(-0,1 + 0,2)	mm. - espesor 2	$\pm 0,05$	mm.
\varnothing_{ext} 25	(-0,1 + 0,2)	mm. - espesor 2,5	$\pm 0,05$	mm.

TUBO MULTICAPA

\varnothing_{ext} 16	$^{+0,3}$	mm. - $\varnothing_{int} = 12$	(-0,2 + 0)	mm.
\varnothing_{ext} 17	$^{+0,3}$	mm. - $\varnothing_{int} = 13$	(-0,2 + 0)	mm.
\varnothing_{ext} 20	$^{+0,3}$	mm. - $\varnothing_{int} = 16$	(-0,2 + 0)	mm.
\varnothing_{ext} 20	$^{+0,3}$	mm. - $\varnothing_{int} = 15$	(-0,2 + 0)	mm.

(\varnothing_{int} obtener mediante el uso del calibrador)

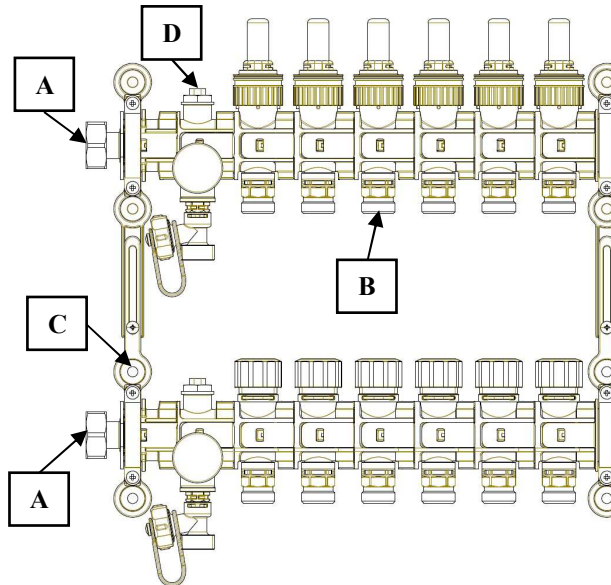
ADVERTENCIA:

Realice una verificación puntual de la rugosidad y el tamaño de la tubería antes de comenzar la instalación.

4. INSTALACION

El producto debe ser instalado únicamente por personal calificado y cumpliendo con las siguientes instrucciones.

4.1 CONEXION AL SISTEMA Y COMPONENTES

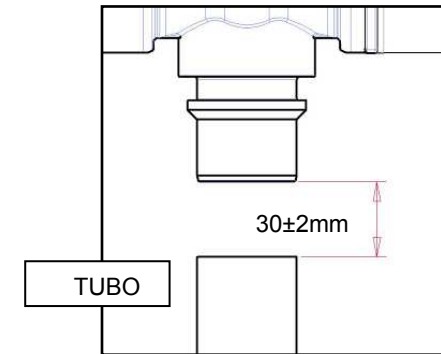


4.2 CONEXION DE LA TUBERIA

4.2.1 ENCHUFE RÁPIDO ACCIONADO POR BOTÓN CON MANGUITO DESLIZANTE INTERNO

Por favor, realice las siguientes operaciones:

- saque la tapa amarilla de la parte inferior del módulo;
- corte el tubo perpendicularmente con un cortatubos, manteniendo una distancia de 30 ± 2 mm.

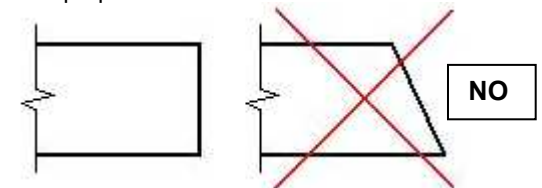


ADVERTENCIA:

Si no se mantiene la distancia 30 ± 2 mm arriba solicitada, no se garantiza la correcta conexión entre el colector y el enchufe rápido.

ADVERTENCIA:

Corte el tubo perpendicularmente con un cortatubos:



A = módulo de conexión 1" o 1" ¼ fabricada en latón para conectar el colector a la central / caldera.

B = conexión a enchufes rápidos accionados por botón, conectores de racores rápidos o a conectores Euroconus de latón.

C = punto de fijación

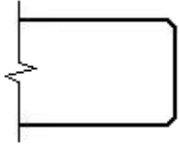
D = válvula de purga de aire manual.

ADVERTENCIA:

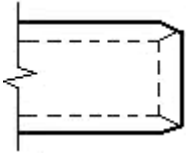
En caso de instalación en un armario empotrado, la tuerca de los tornillos en los orificios de fijación "C" no debe apretarse antes de que se presurice el sistema.

- prepare the edge of pipe:

in case of PEX pipe: by making a chamfer on the outer diameter of the pipe, by using a countersink tool, in order to make easier pushing the pipe into the connector and to prevent any o-ring damage during the connections:



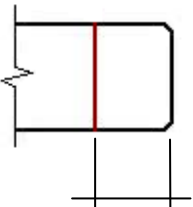
in case of multilayer pipe: by making a double chamfer on the outer and on the inner diameters of the pipe and by making a round inner diameter, using a countersink / calibrator tool:



- mark on the pipe the connection depth required:

stroke end of PEX pipe = 63 mm.

stroke end of multilayer pipe = 52 mm.



FIN DE CARRERA

- push the pipe into the quick coupler up to the mark on the pipe diameter is on the edge of quick coupler:

connecting strength = 6 ÷ 16 kg
(depending on pipe dimensions).



QUICK COUPLER
TO CONNECT
TO THE PROBE
OF THE MANIFOLD

PUSH-IN CONNECTOR
TO FIT THE PIPE

- connect the quick coupler to the manifold probe: the pipe fitted can slide in the quick coupler housing.

4.2.2 QUICK TUBE FITTINGS CONNECTORS



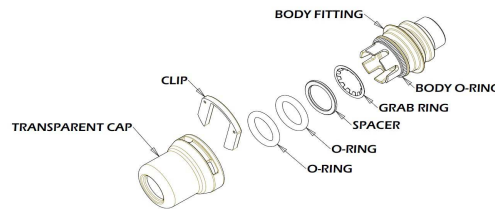
- Corte el tubo perpendicularmente con un cortatubos;
- Realizar un chaflán en el diámetro exterior de la tubería, utilizando calibrador, para facilitar la inserción de la tubería en el conector y evitar daños en las juntas tóricas durante las conexiones;

- Empuje el tubo en el conector de conexión rápida hasta que haga tope y la abrazadera metálica quede enganchada.

Realice las siguientes operaciones para desconectar la tubería:

- Retire el clip de bloqueo con un destornillador;
- Retire la tapa transparente;
- Extraiga el anillo de agarre del tubo con unas pinzas de corte;
- Retire las dos juntas tóricas y el espaciador;
- Coloque la pieza de repuesto en el accesorio siguiendo este orden:

1. anillo de agarre, con los dientes doblados hacia arriba en el cuerpo del accesorio;
2. Espaciador;
3. Dos juntas tóricas, lubricadas con grasa de silicona.



- Cierre la tapa transparente, inserte el clip de bloqueo y verifique la presencia de la junta tórica del cuerpo.

ACCESORIOS PARA TUBOS:

Cutter



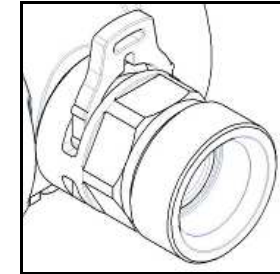
Calibrador



4.2.3 ADAPTADOR PARA CONECTOR EUROCONO M3/4" DE LATÓN

Por favor, realice las siguientes operaciones:

- saque la tapa amarilla de la parte inferior del módulo;
- unir el adaptador al colector y luego fijarlo con el clip de plástico suministrado:



- unir la tubería al conector Eurocono;
- conectar el conector Eurocono al adaptador M3/4", comprobando que se garantiza el apriete.

4.3 NOTAS GENERALES

ADVERTENCIA:

Se sugiere una prueba final de presión y estanqueidad de la tubería por aire comprimido a 6 bar por 24 horas y luego por agua a 6 bar por 3 días, una vez finalizada la instalación.

Opere en el producto solo cuando el sistema no esté bajo presión y utilice las herramientas adecuadas.

5. MANTENIMIENTO

Una vez al año se sugiere una revisión visual del colector con especial referencia a:

- daño accidental;
- estanqueidad.

Durante la reparación utilice únicamente piezas originales. El producto puede ser desmontado para cualquier inspección solo por personal calificado y autorizado.